

2—3根羽状刚毛。第2腹肢雄附肢(图123q)短小,其末端伸不到内肢的中部,末部稍膨大,内侧和末端都具粗壮的刺;内附肢粗而长,超出雄附肢的末端,内末角具数个小钩。

尾肢外肢的端叶缝(图123r)具11—14个活动刺。

体长为19—26 mm。卵径为0.67 mm—0.72 mm×0.97 mm—1.05 mm。

模式标本 存于上海水产大学。

观察标本 1♂(正模),5♂♂、4♀♀(副模),湖南凤凰阿拉,1987. VI. 3。

习性 生活在水质清澈且长满水草的小河沟中。生活时体呈青色。

地理分布 湖南(凤凰)。

(87) 刺肢米虾 *Caridina spinipoda* Liang, Hong et Yang, 1990 (图124)

Caridina spinipoda Liang, Hong et Yang, 1990: 161, figs. 1—9.

额角(图124a)平直,末端向下斜伸,稍超出第1触角柄第1节的末端到第2节的中部;上缘具7—9齿,分布于额角的基部2/3,末端约1/3无齿,眼眶后缘的头胸甲上无齿;下缘具0—1齿。头胸甲之前侧角圆,无颊刺。

尾节(图124b)背面具5对背侧刺,末对稍细小,后端圆,中央背侧无一短刺突,末缘具4对刺。侧刺粗而长,约为外后刺的4倍。间刺3对,均短小,以外间刺最大,约为侧刺的1/2,中央间刺很短小,呈刺毛状。肛前脊顶端钝圆,末端具刚毛。

第1触角(图124c)柄刺超出眼末,约为基节的0.77倍,第1节约为第2节的2倍,第3节约为第2节的1.1倍。第2触角(图124d)鳞片长约为宽的2.7倍。第1颚足(图124h)内肢的外末角具1角状的突起。第3颚足(图124i)约伸至鳞片的末端;末节长于末2节,但短于末3节,末端呈爪状,末腹缘具6刺。

第1步足(图124j)短粗,约伸至第1触角柄第2节的基部;座节约为长节的1小半,长节稍微长于腕节,腕节的末缘深凹,长为末端宽的1.7—1.8倍,指节约为掌部的1.5倍,螯长为宽的2.0—2.3倍。第2步足(图124k)细长,约伸至第1触角柄第3节的基部;座节约为长节的1/1.5,长节约为腕节的0.8倍,腕节末端稍凹陷,长为末端宽的4.1—4.4倍,指节约为掌部长1.5倍,螯长为宽的2.7—2.8倍。第3步足(图124l)约伸至鳞片的末缘;座节约为长节的1/3,长节约为腕节的1.7倍,腹缘具3刺,腕节约为掌节的0.6倍,腹缘具小刺,末腹角的刺大,雄性掌节弯曲成弓形,长为末端宽的7.6—8.4倍,为指节的3.2—3.4倍,指节(图124m)长为宽的2.6—3.0倍,腹缘具6个粗大的弯刺。第5步足(图124n)约伸至鳞片的末缘;座节约为长节的1/3倍,长节约为腕节的1.5倍,腹缘具3刺,腕节约为掌节的0.6倍,末腹角具1大刺,掌节长为末端宽的8.7—10倍,为指节的2.3—2.5倍,指节(图124o)长约为宽的4.9倍,腹缘具57个疏状刺。

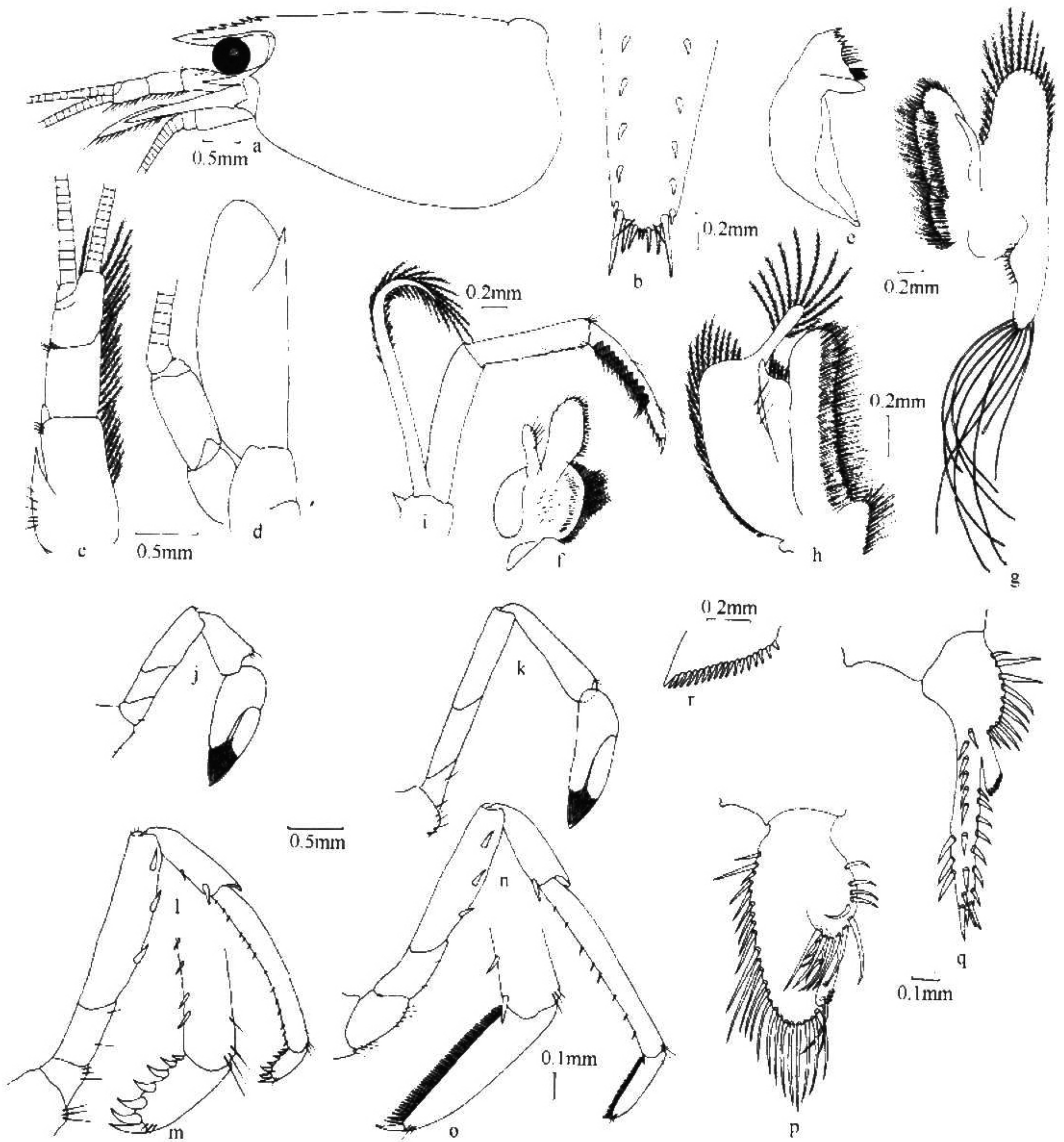


图 124 刺肢米虾 *Caridina spinipoda* Liang, Hong et Yang

a. 雄性头胸部前端，侧面观；b. 尾节末端，背面观；c. 第1触角；d. 第2触角；e. 右大颚；f. 第1小颚；g. 第2小颚；h. 第1颚足；i. 第3颚足；j. 第1步足；k. 第2步足；l. 第3步足雄性；m. 雄性指节放大；n. 第5步足；o. 指节放大；p. 雄性第1腹肢内肢；q. 第2腹肢雄附肢；r. 尾肢齿。

雄性第1腹肢内肢（图124p）膨大呈手形，长约为宽的2倍，距基部约 $\frac{4}{9}$ 处分
成两肢，一长一短，周缘各分布有刺毛；内附肢由长肢的基部内侧伸出，呈棍棒状，末
端布有数个小钩。第2腹肢雄附肢（图124q）呈长棒状，长约为基部宽的3.7倍，末
端稍尖细，表面分布有几行硬刺，基部膨大，内侧面分布有粗刺；内附肢由基部膨大处

前方内侧伸出，呈棒状，顶端分布有数个小钩。

尾肢外肢的端叶缝（图 124r）具 15—17 个活动刺。

体长 为 16 mm。

模式标本 存于上海水产大学。

观察标本 1 ♂（正模），1 ♂（副模），四川绵竹高樽寺，1985. V. 28。

习性 生活于地下泉水流出的小溪中，水色澄清，水深 2—3 m，水草丰富，虾爬附于水草丛中，常年水温在 12℃ 以上。溪中主要生活着拟巴氏米虾 *C. babaltoides* Yu。

地理分布 四川（绵竹）。

(88) 椭圆米虾 *Caridina elliptica* Cai et Yuan, 1996 (图 125)

Caridina elliptica Cai et Yuan, 1996: 376, figs. 5—7.

额角（图 125a）短而尖细，约伸至第 1 触角柄第 1 节的末端；上缘具 1 小背齿。头胸甲约为额角长的 4.2 倍，前侧角钝圆，无颊刺。

尾节（图 125b）末半具 5 对背刺，末端凸，中央背侧无短刺突，末缘有 4 对末端刺。侧刺长而强壮，约近外后刺的 3 倍。3 对间刺中以中央间刺最短且细小。

第 1 触角（图 125c）柄刺锐尖，超出基节的中部，基节约为第 2 节的 2.5 倍，第 3 节短于第 2 节。第 2 触角（图 125d）鳞片长约为宽的 3.5 倍。第 3 颚足（图 125e）伸至第 1 触角柄的末端；末节长于末 2 节，末端单爪，末腹缘具 7—8 枚短刺。

第 1 步足（图 125f）短而粗壮，约伸至第 1 触角柄第 2 节的中部；座节约为长节的 1/2.5，长节约为腕节的 1.2 倍，腕节末端凹陷，长约为宽的 1.7 倍，指节长于掌部，螯长约为宽的 2.2 倍。第 2 步足（图 125g）细长，约伸至第 1 触角柄第 2 节的末端；座节约为长节的 1/2，短于指节，长节与腕节约等长，腕节长约为宽的 4.7 倍，长于螯，指节约为掌部的 1.7 倍，螯长约为宽的 2.5 倍。第 3 步足（图 125h）约伸至第 1 触角柄的末端；座节约近长节的 1/4，长节为腕节的 2 倍，腕节约为掌节的 0.6 倍，掌节长约为末端宽的 9.3 倍，约为指节的 3.1 倍，指节（图 125i）长约为宽的 3.5 倍，腹缘具 8 齿。第 5 步足（图 125j）约伸至第 1 触角柄第 2 节的末端；座节约为长节的 1/3，长节约为腕节的 1.7 倍，腕节约为掌节的 0.6 倍，掌节长约为末端宽的 11 倍，约为指节的 2.3 倍，指节（图 125k）长约为宽的 6 倍弱，腹缘刺特多，具 84 个疏状刺。

雄性第 1 腹肢内肢（图 125l）略呈椭圆形，长约为宽的 2.5 倍，内侧中部下方为一凹陷，在内肢的边缘具刺，由基部向末端渐次变长，以末端最长；内附肢小，由内侧的凹陷处伸出。第 2 腹肢雄附肢（图 125m）延长，呈棍棒状，内侧和末端具细短刺；内附肢发达，基部具刺。

尾肢外肢的端叶缝具 19 个活动刺。

体长 18.5 mm。